



STILL



RC 40 Dati tecnici.

Carrello elevatore Diesel e GPL.

RC 40-16

RC 40-18

RC 40-20

RC 40-25

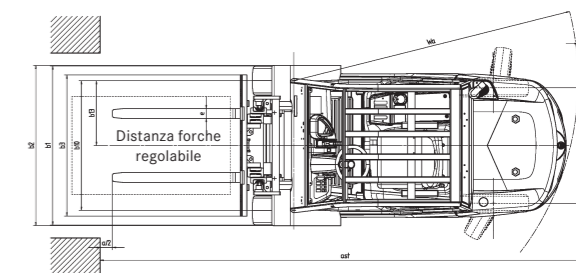
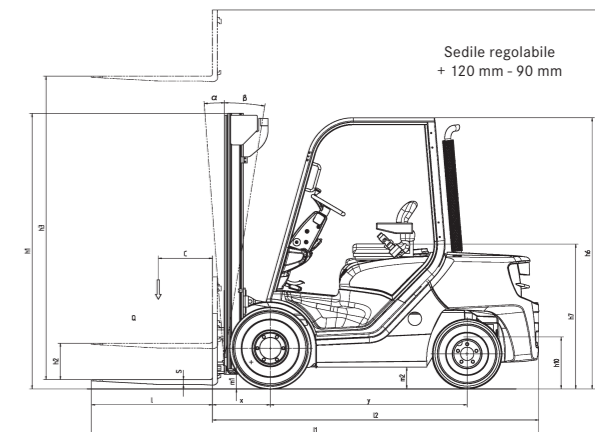
RC 40-30



first in intralogistics

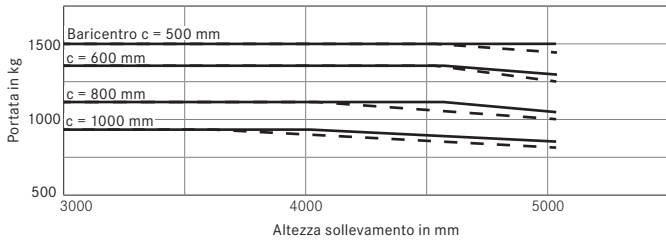
Questa scheda tecnica indica soltanto i valori tecnici del carrello elevatore standard secondo la norma VDI 2198.
Gommature diverse, altri tipi di castello, attrezzature supplementari, etc., possono alterare questi valori.

| | | STILL | STILL | STILL | STILL | STILL | STILL | STILL | STILL | STILL | STILL | STILL | | |
|-----------------|-------------------------------------------------------------------|-------------------------------------------------------------|-----------------|-----------------|----------------|----------------|----------------|----------------|----------------|----------------|----------------|----------------|-----------------|-----------------|
| Caratteristiche | 1.1 | Costruttore | | | | | | | | | | | | |
| | 1.2 | Modello | RC 40-16 | RC40-16 T | RC 40-18 | RC 40-18 T | RC 40-20 | RC 40-20 T | RC 40-25 | RC 40-25 T | RC 40-30 | RC 40-30 T | | |
| | 1.3 | Trazione: elettrica, diesel, benzina, GPL | Diesel | GPL | Diesel | GPL | Diesel | GPL | Diesel | GPL | Diesel | GPL | | |
| | 1.4 | Tipo di guida | A bordo seduto | A bordo seduto | A bordo seduto | A bordo seduto | A bordo seduto | A bordo seduto | A bordo seduto | A bordo seduto | A bordo seduto | A bordo seduto | | |
| | 1.5 | Portata/Carico | Q | kg | 1600 | 1600 | 1800 | 1800 | 2000 | 2000 | 2500 | 2500 | 3000 | 3000 |
| | 1.6 | Baricentro del carico | c | mm | 500 | 500 | 500 | 500 | 500 | 500 | 500 | 500 | 500 | 500 |
| | 1.8 | Distanza del carico | x | mm | 395 | 395 | 400 | 400 | 410 | 410 | 482 | 482 | 487 | 487 |
| | 1.9 | Interasse | y | mm | 1400 | 1400 | 1400 | 1400 | 1400 | 1400 | 1620 | 1620 | 1620 | 1620 |
| | Pesi | 2.1 | Peso proprio | | kg | 2849 | 2711 | 3001 | 2863 | 3284 | 3146 | 4007 | 3919 | 4511 |
| 2.2 | | Pressione sull'asse anteriore con carico | | kg | 3844 | 3846 | 4183 | 4161 | 4579 | 4468 | 5722 | 5722 | 6526 | 6526 |
| 2.2.1 | | Pressione sull'asse posteriore con carico | | kg | 605 | 465 | 618 | 502 | 705 | 678 | 785 | 697 | 985 | 897 |
| 2.3 | | Pressione sull'asse anteriore senza carico | | kg | 1221 | 1223 | 1213 | 1204 | 1255 | 1168 | 1707 | 1707 | 1698 | 1698 |
| 2.3.1 | | Pressione sull'asse posteriore senza carico | | kg | 1628 | 1488 | 1788 | 1659 | 2029 | 1978 | 2300 | 2212 | 2813 | 2725 |
| Ruote e telaio | 3.1 | Gommatura | | | SE | SE | SE | SE | SE | SE | SE | SE | SE | |
| | 3.2 | Dimensioni gomme anteriori | | | 6.50-10 | 6.50-10 | 6.50-10 | 6.50-10 | 6.50-10 | 6.50-10 | 7.00-12 | 7.00-12 | 27x10-12 | 27x10-12 |
| | 3.3 | Dimensioni gomme posteriori | | | 5.00-8 | 5.00-8 | 18x7-8 | 18x7-8 | 18x7-8 | 18x7-8 | 6.50-10 | 6.50-10 | 6.50-10 | 6.50-10 |
| | 3.5 | Numero ruote anteriori (x = motrici) | | | 2x | 2x | 2x | 2x | 2x | 2x | 2x | 2x | 2x | 2x |
| | 3.5.1 | Numero ruote posteriori (x = motrici) | | | 2 | 2 | 2 | 2 | 2 | 2 | 2 | 2 | 2 | 2 |
| | 3.6 | Carreggiata anteriore | b ₁₀ | mm | 955 | 955 | 955 | 955 | 955 | 955 | 1007 | 1007 | 1057 | 1057 |
| | 3.7 | Carreggiata posteriore | b ₁₁ | mm | 940 | 940 | 910 | 910 | 910 | 910 | 940 | 940 | 940 | 940 |
| Dimensioni | 4.1 | Inclinazione castello/piastra portaforche, in avanti | α | ° | 3 | 3 | 3 | 3 | 3 | 3 | 4°30' | 4°30' | 4°30' | 4°30' |
| | 4.1.1 | Inclinazione castello/piastra portaforche, indietro | β | ° | 9 | 9 | 9 | 9 | 9 | 9 | 9 | 9 | 9 | 9 |
| | 4.2 | Altezza a castello abbassato | h ₁ | mm | 2210 | 2210 | 2210 | 2210 | 2260 | 2260 | 2293 | 2293 | 2305 | 2305 |
| | 4.3 | Sollevamento libero | h ₂ | mm | 150 | 150 | 150 | 150 | 150 | 150 | 150 | 150 | 150 | 150 |
| | 4.4 | Sollevamento | h ₃ | mm | 3330 | 3330 | 3330 | 3330 | 3350 | 3350 | 3250 | 3250 | 3250 | 3250 |
| | 4.5 | Altezza a castello sollevato | h ₄ | mm | 3905 | 3905 | 3973 | 3973 | 4046 | 4046 | 3873 | 3873 | 4035 | 4035 |
| | 4.7 | Altezza alla protezione conducente (cabina) | h ₆ | mm | 2145 | 2145 | 2145 | 2145 | 2145 | 2145 | 2222 | 2222 | 2222 | 2222 |
| | 4.8 | Altezza sedile conducente | h ₇ | mm | 1130 | 1130 | 1130 | 1130 | 1130 | 1130 | 1212 | 1212 | 1212 | 1212 |
| | 4.12 | Altezza gancio di traino | h ₁₀ | mm | 380 | 380 | 380 | 380 | 380 | 380 | 420 | 420 | 420 | 420 |
| | 4.19 | Lunghezza totale | l ₁ | mm | 3215 | 3215 | 3272 | 3272 | 3325 | 3325 | 3605 | 3605 | 3710 | 3710 |
| | 4.20 | Lunghezza incluso spessore forche | l ₂ | mm | 2215 | 2215 | 2272 | 2272 | 2325 | 2325 | 2605 | 2605 | 2710 | 2710 |
| | 4.21 | Larghezza totale | b ₁ | mm | 1120 | 1120 | 1120 | 1120 | 1120 | 1120 | 1180 | 1180 | 1305 | 1305 |
| | 4.22 | Spessore forche | s | mm | 40 | 40 | 40 | 40 | 40 | 40 | 45 | 45 | 45 | 45 |
| | 4.22.1 | Larghezza forche | e | mm | 80 | 80 | 80 | 80 | 80 | 80 | 100 | 100 | 100 | 100 |
| | 4.22.2 | Lunghezza forche | l | mm | 1000 | 1000 | 1000 | 1000 | 1000 | 1000 | 1000 | 1000 | 1000 | 1000 |
| | 4.23 | Piastra portaforche secondo norma ISO 2328, Classe/FEM A, B | | | Kl. II, Form A | Kl. II, Form A | Kl. II, Form A | Kl. II, Form A | Kl. II, Form A | Kl. II, Form A | Kl. II, Form A | Kl. II, Form A | Kl. III, Form A | Kl. III, Form A |
| | 4.24 | Larghezza piastra portaforche | b ₃ | mm | 1040 | 1040 | 1040 | 1040 | 1040 | 1040 | 1150 | 1150 | 1150 | 1150 |
| | 4.31 | Altezza di guado sotto il castello con carico | m ₁ | mm | 83 | 83 | 80 | 80 | 80 | 80 | 125 | 125 | 145 | 145 |
| | 4.32 | Altezza di guado centro interasse | m ₂ | mm | 127 | 127 | 127 | 127 | 127 | 127 | 150 | 150 | 160 | 160 |
| 4.33 | Larghezza corridoio di lavoro con pallet 1000 x 1200 trasversale | A _{st} | mm | 3565 | 3565 | 3615 | 3615 | 3730 | 3730 | 3939 | 3939 | 4025 | 4025 | |
| 4.34 | Larghezza corridoio di lavoro con pallet 800 x 1200 longitudinale | A _{st} | mm | 3765 | 3765 | 3815 | 3815 | 3930 | 3930 | 4139 | 4139 | 4225 | 4225 | |
| 4.35 | Raggio di curvatura | W _a | mm | 1895 | 1895 | 1950 | 1950 | 1985 | 1985 | 2257 | 2257 | 2338 | 2338 | |
| 4.36 | Minimo raggio interno di curva | b ₁₃ | mm | 480 | 480 | 480 | 480 | 480 | 480 | 850 | 850 | 850 | 850 | |
| Prestazioni | 5.1 | Velocità di marcia con carico | | km/h | 20 | 20 | 20 | 20 | 20 | 20 | 20 | 20 | 20 | 20 |
| | 5.1.1 | Velocità di marcia senza carico | | km/h | 20 | 20 | 20 | 20 | 20 | 20 | 20 | 20 | 20 | 20 |
| | 5.2 | Velocità di sollevamento con carico | | m/s | 0,65 | 0,66 | 0,65 | 0,64 | 0,60 | 0,55 | 0,51 | 0,49 | 0,51 | 0,48 |
| | 5.2.1 | Velocità di sollevamento senza carico | | m/s | 0,69 | 0,70 | 0,69 | 0,70 | 0,63 | 0,60 | 0,53 | 0,52 | 0,53 | 0,52 |
| | 5.3 | Velocità di abbassamento con carico | | m/s | 0,50 | 0,50 | 0,50 | 0,50 | 0,45 | 0,45 | 0,48 | 0,48 | 0,48 | 0,48 |
| | 5.3.1 | Velocità di abbassamento senza carico | | m/s | 0,42 | 0,42 | 0,42 | 0,42 | 0,35 | 0,35 | 0,44 | 0,44 | 0,44 | 0,44 |
| | 5.5 | Sforzo di trazione con carico | | N | 12450 | 12300 | 12400 | 12200 | 12300 | 12100 | 16700 | 15000 | 16700 | 15100 |
| | 5.5.1 | Sforzo di trazione senza carico | | N | 8600 | 8600 | 8600 | 8500 | 8900 | 8250 | 10500 | 11000 | 10300 | 11000 |
| | 5.7 | Pendenza superabile con carico | | % | 27 | 27 | 26 | 26 | 23 | 24 | 27 | 24 | 22 | 20 |
| | 5.7.1 | Pendenza superabile senza carico | | % | 26 | 26 | 25 | 25 | 23 | 23 | 25 | 24 | 21 | 21 |
| 5.9 | Tempo di accelerazione con carico | | s | 5,0 | 4,8 | 5,0 | 4,9 | 5,2 | 5,0 | 4,8 | 5,1 | 5,1 | 5,3 | |
| 5.9.1 | Tempo di accelerazione senza carico | | s | 4,4 | 4,3 | 4,4 | 4,3 | 4,5 | 4,4 | 4,3 | 4,5 | 4,3 | 4,6 | |
| 5.10 | Freno di esercizio | | | Mecc./idr. | Mecc./idr. | Mecc./idr. | Mecc./idr. | Mecc./idr. | Mecc./idr. | Mecc./idr. | Mecc./idr. | Mecc./idr. | Mecc./idr. | |
| Motore | 7.1 | Produttore motore | | | Yanmar | Nissan | Yanmar | Nissan | Yanmar | Nissan | Yanmar | Nissan | Nissan | |
| | 7.1.1 | Modello | | | 4TNE92 | K21 | 4TNE92 | K21 | 4TNE92 | K21 | 4TNE98 | K25 | 4TNE98 | K25 |
| | 7.2 | Potenza secondo ISO 6044 | | kW | 34 | 33 | 34 | 33 | 34 | 33 | 44 | 43 | 44 | 43 |
| | 7.3 | Numero di giri nominale | | 1/min | 2450 | 2450 | 2450 | 2450 | 2450 | 2450 | 2450 | 2400 | 2450 | 2400 |
| | 7.4 | Numero di cilindri | | | 4 | 4 | 4 | 4 | 4 | 4 | 4 | 4 | 4 | 4 |
| | 7.4.1 | Cilindrata | | cm ³ | 2650 | 2065 | 2650 | 2065 | 2650 | 2065 | 3300 | 2488 | 3300 | 2488 |
| 7.5 | Consumi carburante secondo ciclo VDI | | | Diesel l/h | 2,9 | 2,7 | 3,2 | 3,5 | 3,5 | 3,8 | 3,5 | 4,4 | 4,0 | |
| | | | | GPL kg | | | | | | | | | | |
| Varie | 8.1 | Tipo di trasmissione | | | Idrocin. | Idrocin. | Idrocin. | Idrocin. | Idrocin. | Idrocin. | Idrocin. | Idrocin. | Idrocin. | |
| | 8.2 | Pressione di esercizio per attrezzature supplementari | | bar | 160 | 160 | 160 | 160 | 160 | 160 | 160 | 160 | 160 | |
| | 8.3 | Quantità di olio per attrezzature supplementari | | l/min | 35 | 35 | 35 | 35 | 40 | 40 | 60 | 60 | 60 | |
| | 8.4 | Rumorosità, valore medio per il conducente | | dB (A) | 81 | 80 | 81 | 80 | 81 | 81 | 81 | 81 | 81 | |
| | 8.5 | Gancio di traino, genere/tipo DIN | | | Perno | Perno | Perno | Perno | Perno | Perno | Perno | Perno | Perno | |

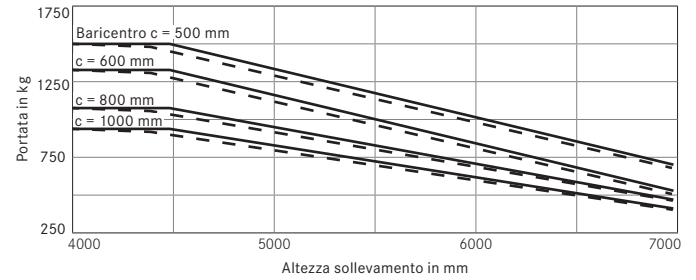


| | | | Castello telescopico | | Castello Niho | Castello triplex | | |
|-------------|-------------------------------|-----------------|----------------------|--------------------------------------------------------------|---------------|------------------------------------|-----------|-----------|
| RC 40-16 | Sollevamento nominale | h ₃ | mm | 3330-4030 | 4530-5030 | 2875-3975 | 4170-6970 | |
| | Ingombro minimo | h ₁ | mm | 2210-2560 | 2810-3060 | 1960-2510 | 1960-2960 | |
| | Sollevamento libero | h ₂ | mm | 150 | 150 | 1405-1955 | 1405-2405 | |
| | Ingombro massimo | h ₄ | mm | 3905-4605 | 5105-5605 | 3450-4550 | 4745-7545 | |
| | Inclinazione anteriore | α | ° | 3 | | | | |
| | Inclinazione posteriore | β | ° | 9 | 6 | 9 | 6 | |
| | Aggancio forche centro-centro | | mm | 216 / 368 / 445 / 521 / 673 | | | | |
| | Larghezza massima | B | mm | 1120 | | | | |
| | Lunghezza totale | L ₂ | mm | 2215 | | 2240 | | |
| | Distanza del carico | x | mm | 395 | | 420 | | |
| | Corridoio di lavoro | A _{st} | mm | (1000x1200) 3565 / (800x1200) 3765 | | (1000x1200) 3590 / (800x1200) 3790 | | |
| | Gommatura | Ant | | 6.50-10 | | | | |
| | Gommatura | Post | | 5.00-8 | | | | |
| Carreggiata | Ant | mm | 955 | | | | | |
| Carreggiata | Post | mm | 940 | | | | | |
| RC 40-18 | Sollevamento nominale | h ₃ | mm | 3330-4030 | 4530-5030 | 2875-3975 | 4170-6970 | |
| | Ingombro minimo | h ₁ | mm | 2210-2560 | 2810-3060 | 1960-2510 | 1960-2960 | |
| | Sollevamento libero | h ₂ | mm | 150 | 150 | 1312-1862 | 1312-2312 | |
| | Ingombro massimo | h ₄ | mm | 3973-4673 | 5173-5673 | 3543-4643 | 4838-7638 | |
| | Inclinazione anteriore | α | ° | 3 | | | | |
| | Inclinazione posteriore | β | ° | 9 | 6 | 9 | 6 | |
| | Aggancio forche centro-centro | | mm | 216 / 368 / 445 / 521 / 673 | | | | |
| | Larghezza massima | B | mm | 1120 | | | | |
| | Lunghezza totale | L ₂ | mm | 2272 | | 2298 | | |
| | Distanza del carico | x | mm | 400 | | 425 | | |
| | Corridoio di lavoro | A _{st} | mm | (1000x1200) 3615 / (800x1200) 3815 | | (1000x1200) 3640 / (800x1200) 3840 | | |
| | Gommatura | Ant | | 6.50-10 | | | | |
| | Gommatura | Post | | 18x7-8 | | | | |
| Carreggiata | Ant | mm | 955 | | | | | |
| Carreggiata | Post | mm | 910 | | | | | |
| RC 40-20 | Sollevamento nominale | h ₃ | mm | 3350-4050 | 4550-5050 | 2970-3970 | 4465-6865 | |
| | Ingombro minimo | h ₁ | mm | 2260-2610 | 2860-3110 | 2010-2510 | 2060-2860 | |
| | Sollevamento libero | h ₂ | mm | 150 | 150 | 1354-1854 | 1404-2204 | |
| | Ingombro massimo | h ₄ | mm | 4046-4746 | 5246-5746 | 3646-4646 | 5156-7556 | |
| | Inclinazione anteriore | α | ° | 3 | | | | |
| | Inclinazione posteriore | β | ° | 9 | 6 | 9 | 6 | |
| | Aggancio forche centro-centro | | mm | 216 / 368 / 445 / 521 / 673 | | | | |
| | Larghezza massima | B | mm | 1120 | | | | |
| | Lunghezza totale | L ₂ | mm | 2325 | | 2350 | | |
| | Distanza del carico | x | mm | 410 | | 435 | | |
| | Corridoio di lavoro | A _{st} | mm | (1000x1200) 3730 / (800x1200) 3930 | | (1000x1200) 3755 / (800x1200) 3955 | | |
| | Gommatura | Ant | | 6.50-10 | | | | |
| | Gommatura | Post | | 18x7-8 | | | | |
| Carreggiata | Ant | mm | 955 | | | | | |
| Carreggiata | Post | mm | 910 | | | | | |
| RC 40-25 | Sollevamento nominale | h ₃ | mm | 3250-4050 | 4450-5050 | 2950-4050 | 4225 | 4675-6475 |
| | Ingombro minimo | h ₁ | mm | 2293-2693 | 2893-3193 | 2098-2648 | 2110 | 2260-2860 |
| | Sollevamento libero | h ₂ | mm | 150 | 150 | 1462-2012 | 1475 | 1625-2225 |
| | Ingombro massimo | h ₄ | mm | 3873-4673 | 5073-5673 | 3573-4673 | 4860 | 5310-7110 |
| | Inclinazione anteriore | α | ° | 4°30' | | | | |
| | Inclinazione posteriore | β | ° | 9 | 6 | 9 | 9 | 6 |
| | Aggancio forche centro-centro | | mm | 216 / 368 / 445 / 521 / 673 / 826 / 978 / 1130 / 1283 / 1359 | | | | |
| | Larghezza massima | B | mm | 1180 | | 1305 | | |
| | Lunghezza totale | L ₂ | mm | 2605 | | 2630 | | |
| | Distanza del carico | x | mm | 482 | | 507 | | |
| | Corridoio di lavoro | A _{st} | mm | (1000x1200) 3939 / (800x1200) 4139 | | (1000x1200) 3964 / (800x1200) 4164 | | |
| | Gommatura | Ant | | 7.00-12 | | | | |
| | Gommatura | Post | | 6.50-10 | | | | |
| Carreggiata | Ant | mm | 1007 | | | | | |
| Carreggiata | Post | mm | 940 | | | | | |
| RC 40-30 | Sollevamento nominale | h ₃ | mm | 3250-4050 | 4450-5050 | 2950-4050 | 4225 | 4675-6475 |
| | Ingombro minimo | h ₁ | mm | 2305-2705 | 2905-3205 | 2110-2660 | 2110 | 2260-2860 |
| | Sollevamento libero | h ₂ | mm | 150 | 150 | 1325-1875 | 1325 | 1475-2075 |
| | Ingombro massimo | h ₄ | mm | 4035-4835 | 5235-5835 | 3735-4835 | 5010 | 5460-7260 |
| | Inclinazione anteriore | α | ° | 4°30' | | | | |
| | Inclinazione posteriore | β | ° | 9 | 6 | 9 | 9 | 6 |
| | Aggancio forche centro-centro | | mm | 267 / 470 / 673 / 876 / 1080 / 1283 | | | | |
| | Larghezza massima | B | mm | 1305 | | | | |
| | Lunghezza totale | L ₂ | mm | 2710 | | 2725 | | |
| | Distanza del carico | x | mm | 487 | | 512 | | |
| | Corridoio di lavoro | A _{st} | mm | (1000x1200) 4025 / (800x1200) 4225 | | (1000x1200) 4050 / (800x1200) 4250 | | |
| | Gommatura | Ant | | 27x10-12 | | | | |
| | Gommatura | Post | | 6.50-10 | | | | |
| Carreggiata | Ant | mm | 1057 | | | | | |
| Carreggiata | Post | mm | 940 | | | | | |

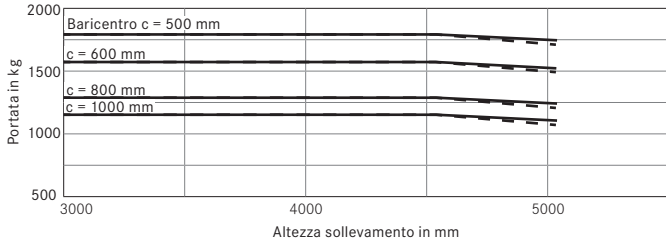
Portate residue RC 40-16 con castello TELE-ruote SE



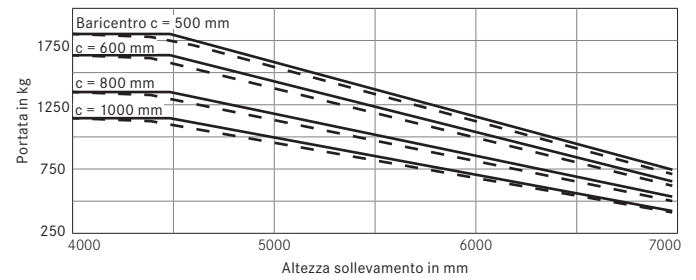
Portate residue RC 40-16 con castello triplex-ruote SE



Portate residue RC 40-18 con castello TELE-ruote SE



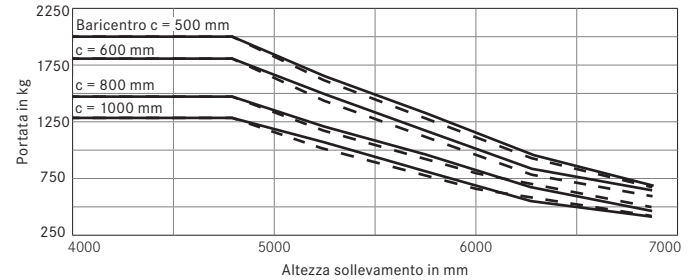
Portate residue RC 40-18 con castello triplex-ruote SE



Portate residue RC 40-20 con castello TELE-ruote SE



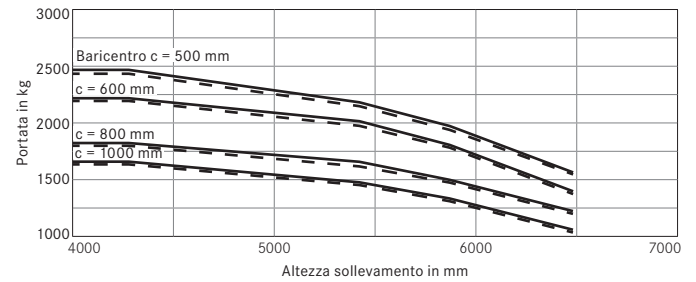
Portate residue RC 40-20 con castello triplex-ruote SE



Portate residue RC 40-25 con castello TELE-ruote SE



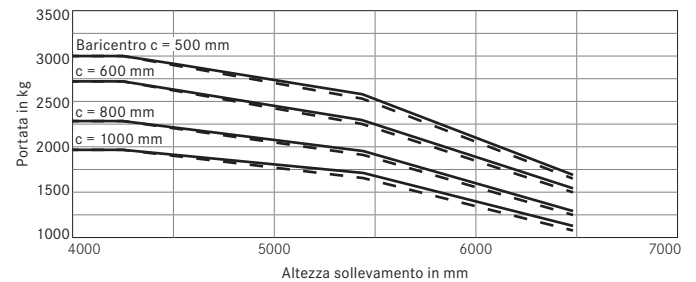
Portate residue RC 40-25 con castello triplex-ruote SE



Portate residue RC 40-30 con castello TELE-ruote SE



Portate residue RC 40-30 con castello triplex-ruote SE



Con forche standard
 Con spostamento laterale incorporato e forche standard
 I valori standard possono variare in base alle attrezzature supplementari dei veicoli

Concetti generali:

Carrello elevatore a quattro ruote Diesel/GPL.

Sistema di trazione.

- Motore a combustione interna.
- Motore Diesel Yanmar e GPL Nissan.
- Trasmissione idrodinamica a convertitore di coppia.
- Freni a tamburo.

Ergonomia.

- Posto di guida molto spazioso sospeso su cuscinetti antivibranti.
- Elevato comfort grazie all'ottimale posizione degli organi di comando.
- Ottima visibilità in tutte le direzioni.

Sicurezza.

- Tetto a grande visibilità, anche a carico sollevato.
- Elevata stabilità grazie al baricentro molto basso.
- Elevata portata a tutte le altezze di sollevamento.
- Elevata stabilità in curva, non è richiesto alcun sistema elettronico di stabilità.

Emissioni.

- Basse emissioni, in linea con la Direttiva 97/68/EC Stage 3a.

Service.

- Intervalli di manutenzione di 500 ore
- Ottima accessibilità a tutti i componenti sottocofano.

Caratteristiche tecniche:

Posto di guida.

- Comodo gradino di salita/ discesa per il conducente.
- Maniglia di salita sul profilo cabina.
- Spaziosa pedana del posto guida e disposizione automobilistica dei pedali.
- Sedile di guida regolabile.
- Servosterzo idraulico.
- Bipedale acceleratore di marcia avanti/indietro.
- Leve idrauliche ad azionamento meccanico.
- Piantone dello sterzo regolabile in inclinazione.
- Grande display alla sinistra del piantone.
- Funzioni elettriche ausiliari attivabili tramite pulsantiera.

Controlli di guida.

- Il carrello può muoversi solo con la direzione di marcia selezionata e il pedale dell'acceleratore premuto.
- Pedale freno con funzione inching integrata.

Sistema elettrico.

- Batteria automotiva 12 volt.
- Cablaggi elettrici protetti.

Castello di sollevamento e idraulica.

- Unica pompa idraulica per il sollevamento e la sterzata.
- Gamma completa di montanti di sollevamento a due e tre stadi.
- Ottima visibilità attraverso le forche.

Principali opzioni:

Gomme.

- Gomme superelastiche e pneumatiche.

Motore.

- Disponibilità di diversi supporti per le bombole e il serbatoio GPL.
- Catalizzatore a tre vie per GPL.
- Filtro antiparticolato, marmitta antiscintille e catalizzatore per il carrello Diesel.
- Filtri dell'aria per usi gravosi.

Opzioni posto guida.

- Cabina modulare con tetto, vetro anteriore e posteriore.
- Porte ad elevata visibilità con apertura ammortizzata e finestrino scorrevole.
- Tergicristallo anteriore e posteriore.
- Vetro posteriore riscaldato.
- Aria condizionata.
- Specchi retrovisori interni ed esterni.
- Sedili regolabili.
- Sistema di trattenimento dell'operatore.

Sistema di controllo.

- Selettore della direzione di marcia manuale e monopedale acceleratore.

Equipaggiamento elettrico opzionale.

- Fanaleria completa.
- Fori di lavoro anteriori e posteriori.
- Fori rotanti.

Castello di sollevamento e idraulica.

- Vie idrauliche ausiliarie.
- Piastre portaforche di diverse larghezze e forche di diverse lunghezze.
- Attrezzature speciali per ogni tipo di carico.



STILL



Contatto

OM Carrelli Elevatori S.p.A.

Viale De Gasperi, 7

I-20020 Lainate (MI)

Telefono: +39 02 93765-1

Fax: +39 02 93765-450

Per ulteriori informazioni:

www.om-still.it

first in intralogistics